

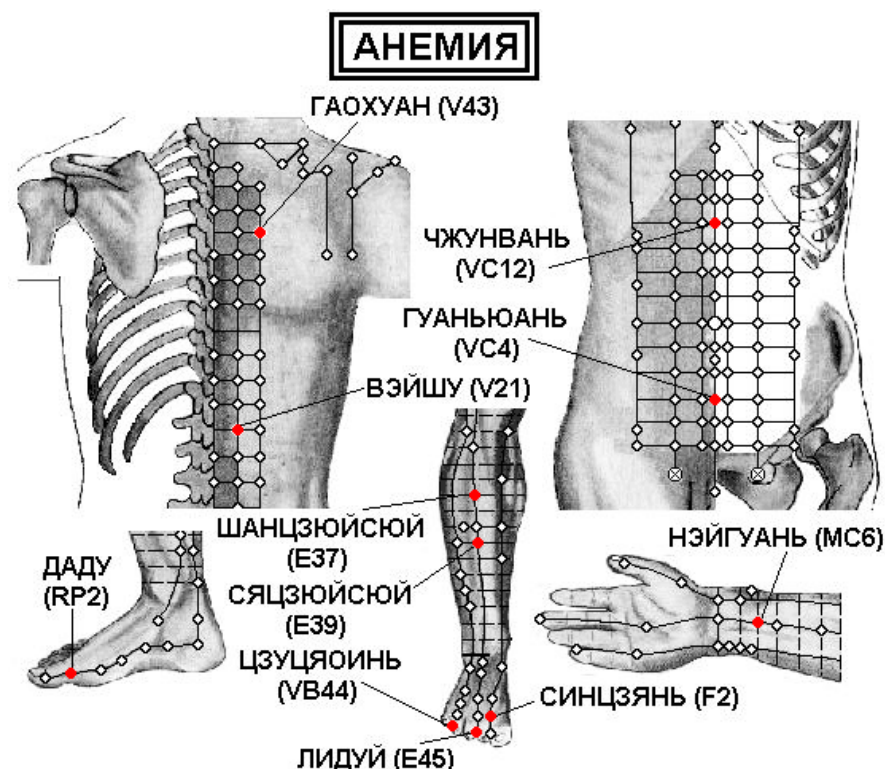
# Заболевания кровообращения и крови

[WWW.ELEDIA.RU](http://WWW.ELEDIA.RU)



## Оглавление

Анемия .....	4
Анемия мозга .....	6
Аритмия .....	8
Атеросклероз.....	11
Варикозное расширение вен .....	14
Гипертоническая болезнь и гипотония.....	16
Кровоизлияние в мозг .....	19
Лимфаденит.....	20
Облитерирующий эндартериит .....	22
Пароксизмальная тахикардия.....	24
Порок сердца.....	28
Стенокардия .....	30
Трепетание сердца.....	32
Тромбофлебит.....	34



### Спина

V43 Гао-хуан на 3 цуня кнаружи от места под остистым отростком IV грудного позвонка.

V21 Вэй-шу на 1,5 цуня кнаружи от места под остистым отростком XII грудного позвонка.

### Рука

MC6 Нэй-гуань на 2 цуня выше лучезапястной складки, между сухожилиями длинной ладонной мышцы и лучевого сгибателя запястья. Используют точку при разогнутой в локтевом суставе руке и обращенной кверху ладони.

### Ноги

R2 Жань-гу в углублении кпереди от нижнего края бугорка ладьевидной кости.

F2 Син-цзянь на тыле стопы, на складке между I и II пальцами стопы, в углублении кпереди от I и II плюснефаланговых суставов.

E45 Ли-дуй на наружной стороне I пальца стопы, приблизительно на 0,1 цуня от угла ногтя .

VB44 Цзу-цяо-инь на наружной стороне IV пальца стопы, приблизительно на 0,1 цуня от угла ногтя.

E39 Ся-цзюй-сюй на 9 цуней ниже верхнего края латерального мышелка большеберцовой кости, на 3 цуня ниже точки Шан-цзюй-сюй E.37, на один поперечный палец латеральнее гребня большеберцовой кости, в месте сближения передней большеберцовой мышцы и длинного разгибателя пальцев.

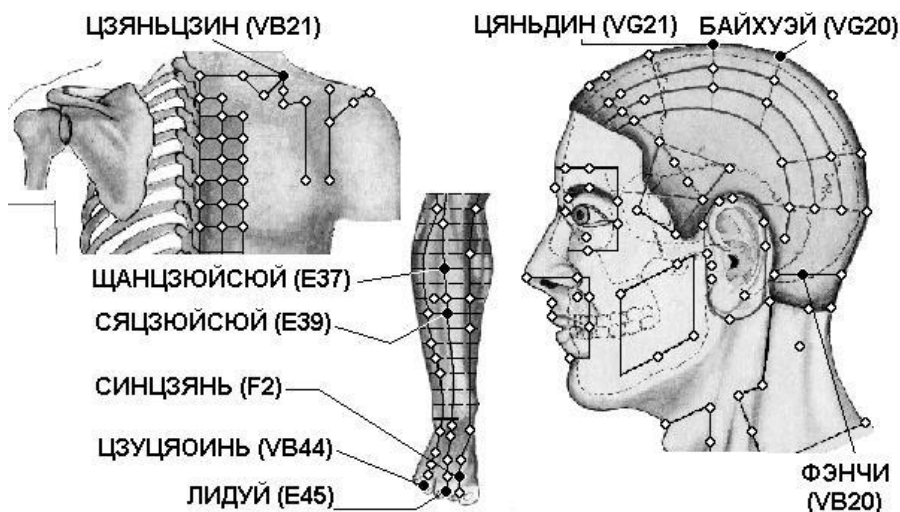
E37 Шан-цзюй-сюй на 6 цуней ниже верхнего края латерального мышелка большеберцовой кости, на 3 цуня ниже точки Цзу-сань-ли E.36, на один поперечный палец латеральнее гребня большеберцовой кости.

Живот

VC4 Гуань-юань на передней срединной линии, на 3 цуня ниже пупка.

VC12 Чжун-вань на передней срединной линии, на 4 цуня выше пупка.

# АНЕМИЯ МОЗГА



## Спина

VB21 Цзянь-цзин посередине линии, соединяющей точку Да-чжуй VG.14 и латеральный край акромиона.

## Голова

VB20 Фэн-чи под затылочной костью, на уровне точки Фэн-фу VG.16, в углублении между верхними концами грудино-ключично-сосцевидной и трапецевидной мышц.

VG20 Бай-хуэй на срединной линии головы, на 7 цуней выше задней границы роста волос, на 5 цуней кзади от передней границы роста волос, на линии, соединяющей кончики ушей. В книге «Чжэнь цзю цзя и цзин» (Канон основ иглоукалывания и прижигания, 282 г.) говорится, что точка расположена

VG21 Цянь-дин на срединной линии головы, на 3,5 цуня кзади от передней границы роста волос, на 1,5 цуня кпереди от точки Бай-хуэй VG.20.

## Нога

VB44 Цзю-цзяо-инь на наружной стороне IV пальца стопы, приблизительно на 0,1 цуня от угла ногтя.

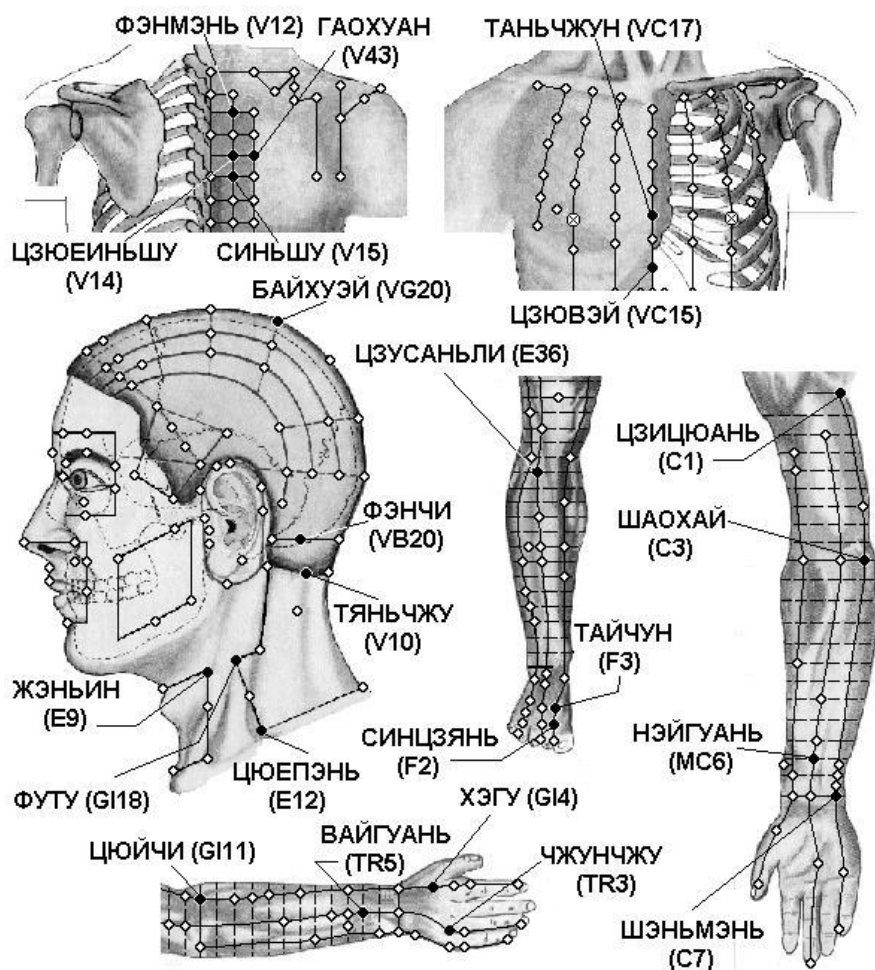
F2 Син-цзянь на тыле стопы, на складке между I и II пальцами стопы, в углублении кпереди от I и II плюснефаланговых суставов.

Е37 Шан-цзюй-суй на 6 цуней ниже верхнего края латерального мыщелка большеберцовой кости, на 3 цуня ниже точки Цзу-сань-ли Е.36, на один поперечный палец латеральнее гребня большеберцовой кости.

Е39 Ся-цзюй-суй на 9 цуней ниже верхнего края латерального мыщелка большеберцовой кости, на 3 цуня ниже точки Шан-цзюй-суй Е.37, на один поперечный палец латеральнее гребня большеберцовой кости, в месте сближения передней большеберцовой мышцы и длинного разгибателя пальцев.

Е45 Ли-дуй на наружной стороне Л пальца стопы, приблизительно на 0,1 цуня от угла ногтя.

# АРИТМИЯ



## Спина

V12 Фэн-мэнь на 1,5 цуня кнаружи от места под остистым отростком II грудного позвонка.

V14 Цзюэ-инь-шу на 1,5 цуня кнаружи от места под остистым отростком IV грудного позвонка.



V15 Синь-шу на 1,5 цуня кнаружи от места под остистым отростком V грудного позвонка.

V43 Гао-хуан на 3 цуня кнаружи от места под остистым отростком IV грудного позвонка.

### **Грудь**

VC17 Тань-чжун на передней срединной линии, между сосками, на уровне IV межреберного промежутка

VC15 Цзю-вэй на передней срединной линии, у нижнего края мечевидного отростка. Находят точку, когда пациент лежит на спине с поднятыми руками.

### **Голова**

E9 Жэнь-ин на уровне верхнего края щитовидного хряща, впереди от переднего края грудино-ключично-сосцевидной мышцы, в месте разделения общей сонной артерии на наружную и внутреннюю.

E12 Цюэ-пэнь в середине надключичной ямки, на 4 цуня кнаружи от передней срединной линии, у заднего края грудино-ключично-сосцевидной мышцы.

GI18 Фу-ту на боковой части шеи, на 3 цуня кнаружи от верхнего края Адамова яблока, между грудинной и ключичной головками грудино-ключично-сосцевидной мышцы.

V10 Тянь-чжу на затылочной границе роста волос, в углублении у наружного края трапециевидной мышцы, на 1,3 цуня кнаружи от точки Я-мэнь VG.15.

VB20 Фэн-чи под затылочной костью, на уровне точки Фэн-фу VG.16, в углублении между верхними концами грудино-ключично-сосцевидной и трапециевидной мышц.

VG20 Бай-хуэй на срединной линии головы, на 7 цуней выше задней границы роста волос, на 5 цуней кзади от передней границы роста волос, на линии, соединяющей кончики ушей. В книге «Чжэнь цзю цзя и цзин» (Канон основ иглоукалывания и прижигания, 282 г.) говорится, что точка расположена

### **Рука**

TR3 Чжун-чжу на тыльной поверхности кисти, между IV и V пястными костями, кзади от локтевой стороны головки IV пястной кости, при сжатой в кулак кисти на 1 цунь кзади от точки Е-мэнь TR.2.

TR5 Вай-гуань на 2 цуня выше тыльной лучезапястной складки, между лучевой и локтевой костями.

GI4 Хэ-гу на тыле кисти между I и II пястными костями, приблизительно в середине лучевого края II пястной кости.

GI11 Цюй-чи при согнутой в локтевом суставе руке в углублении у лучевого края локтевой складки.

C1 Цзи-цюань при отведенной руке в центре подмышечной впадины, у медиальной стороны подмышечной артерии.

C3 Шао-хай при согнутой в локтевом суставе под прямым углом руке в углублении между локтевым краем складки локтевого сгиба и медиальным над мыщелком плечевой кости.

C7 Шэнь-мэнь у локтевого края проксимальной лучезапястной складки, у лучевого края сухожилия локтевого сгибателя запястья, в щели между гороховидной и локтевой костями.

MC6 Нэй-гуань на 2 цуня выше лучезапястной складки, между сухожилиями длинной ладонной мышцы и лучевого сгибателя запястья. Используют точку при разогнутой в локтевом суставе руке и обращенной кверху ладони.

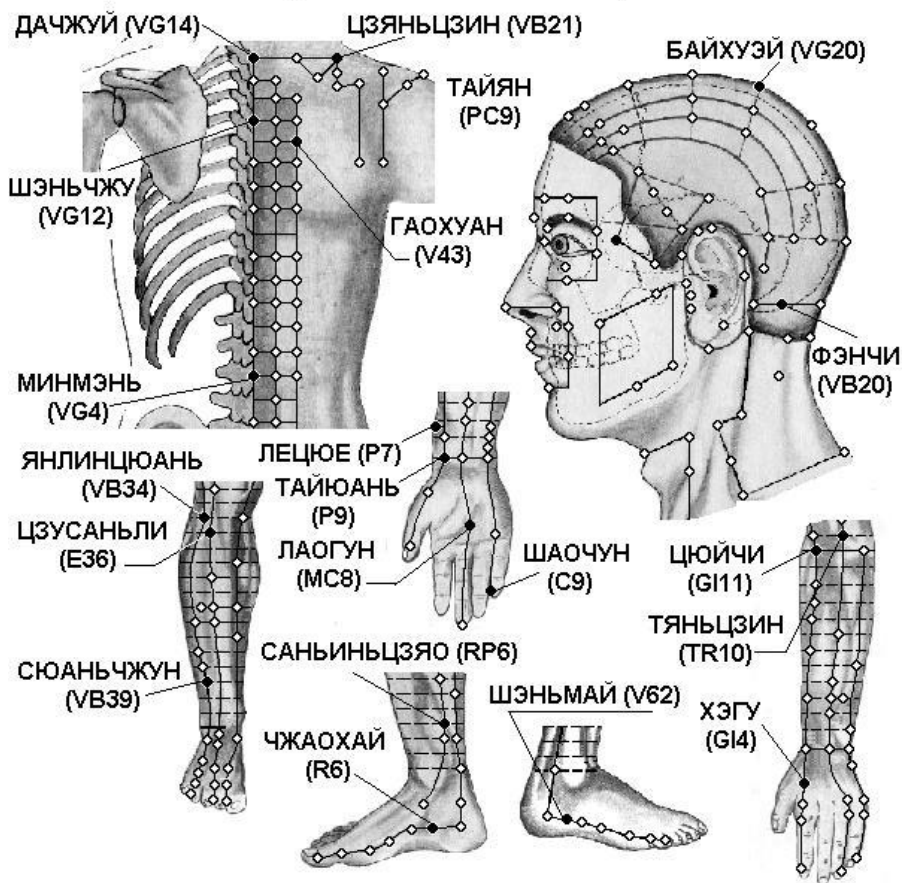
## **Нога**

E36 Цзу-сань-ли на 3 цуня ниже верхнего края латерального мыщелка большеберцовой кости (точки Ду-би E.35), на один поперечный палец латеральнее гребня большеберцовой кости.

F2 Син-цзянь на тыле стопы, на складке между I и II пальцами стопы, в углублении кпереди от I и II плюснефаланговых суставов.

F3 Тай-чун на тыле стопы, в переднем углублении места схождения I и II плюсневых костей.

# АТЕРОСКЛЕРОЗ



## Спина

VG14 Да-чжуй под остистым отростком VII шейного позвонка.

VB21 Цзянь-цин посередине линии, соединяющей точку Да-чжуй VG.14 и латеральный край акромиона.

VG12 Шэнь-чжу под остистым отростком III грудного позвонка.

V43 Гао-хуан на 3 цуня кнаружи от места под остистым отростком IV грудного позвонка.

VG4 Мин-мэнь под остистым отростком II поясничного позвонка.

## **Рука**

GI4 Хэ-гу на тыле кисти между I и II пястными костями, приблизительно в середине лучевого края II пястной кости.

GI11 Цюй-чи при согнутой в локтевом суставе руке в углублении у лучевого края локтевой складки.

TR10 Тянь-цзин при согнутой в локтевом суставе руке в углублении на 1 цунь выше локтевого отростка локтевой кости.

C9 Шао-чун на лучевой стороне мизинца, приблизительно на 0,1 цуня от угла ногтя.

MC8 Лао-гун в середине ладони, на проксимальной складке ладони, между 3 и 4 пястными костями, при сжатой в кулак кисти кончик среднего пальца указывает на эту точку.

P9 Тай-юань на ладонной стороне лучезапястной складки, в углублении у лучевой стороны лучевой артерии, между сухожилиями лучевого сгибателя кисти и длинной отводящей мышцы I пальца, кнаружи и кверху от бугристости ладьевидной кости.

P7 Ле-цюэ верхнего края шиловидного отростка лучевой кости, на 1,5 цуня выше лучезапястной складки, между сухожилием плечелучевой мышцы и сухожилием мышцы, отводящей большой палец кисти. Для нахождения точки часто применяется следующий способ: пациент скрещивает руки через промежутки между большими и указательными пальцами. Точка Ле-цюэ P.7 находится в углублении на уровне конца указательного пальца.

## **Ноги**

V62 Шэнь-май в углублении у нижнего края латеральной лодыжки.

VB39 Сюань-чжун на 3 цуня выше латеральной лодыжки, в углублении между передним краем малоберцовой кости и сухожилием короткой малоберцовой мышцы.

E36 Цзу-сань-ли на 3 цуня ниже верхнего края латерального мыщелка большеберцовой кости (точки Ду-би E.35), на один поперечный палец латеральнее гребня большеберцовой кости.

VB34 Ян-лин-цюань в углублении у передне-нижнего края головки малоберцовой кости.

R6 Чжао-хай в углублении у нижнего края медиальной лодыжки.

RP6 Сань-инь-цзяо на 3 цуня выше вершины медиальной лодыжки, у заднего края медиальной поверхности большеберцовой кости.

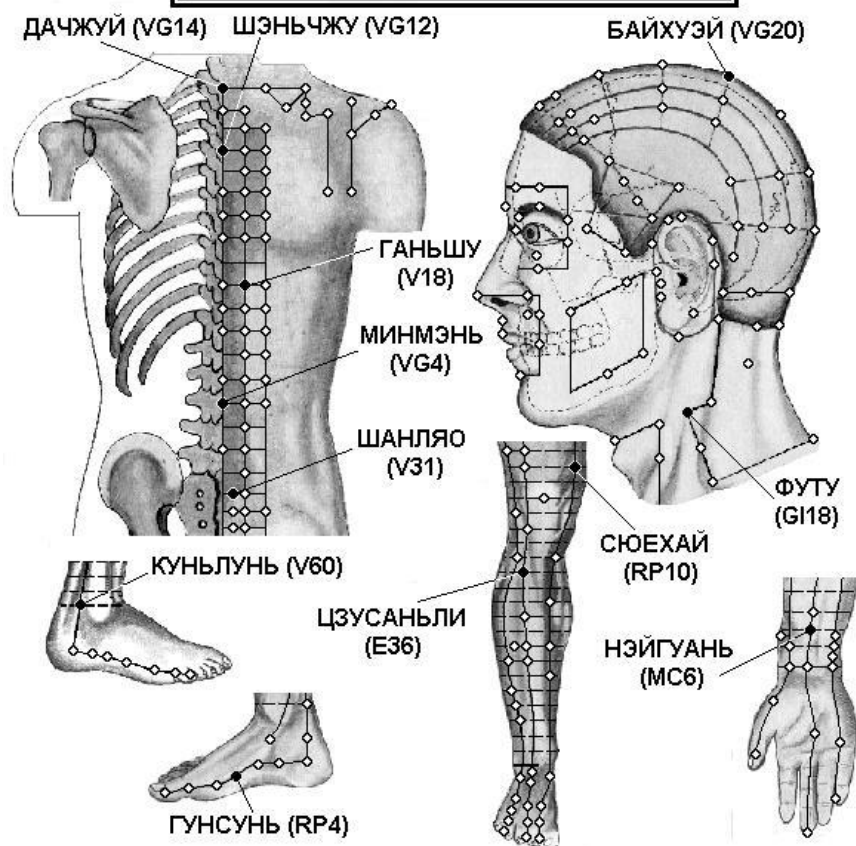
Голова

VB20 Фэн-чи под затылочной костью, на уровне точки Фэн-фу VG.16, в углублении между верхними концами грудино-ключично-сосцевидной и трапецевидной мышц.

PC9 Тай-ян в углублении на 1 цунь кзади от середины расстояния между наружным углом глаза и наружным краем брови.

VG20 Бай-хуэй на срединной линии головы, на 7 цуней выше задней границы роста волос, на 5 цуней кзади от передней границы роста волос, на линии, соединяющей кончики ушей.

## ВАРИКОЗНОЕ РАСШИРЕНИЕ ВЕН



### Спина

VG14 Да-чжуй под остистым отростком VII шейного позвонка.

VG12 Шэнь-чжу под остистым отростком III грудного позвонка.

V18 Гань-шу на 1,5 цуня кнаружи от места под остистым отростком IX грудного позвонка.

VG4 Мин-мэнь под остистым отростком II поясничного позвонка.

V31 Шан-ляо в Т крестцовом отверстии.

## **Рука**

МС6 Нэй-гуань на 2 цуня выше лучезапястной складки, между сухожилиями длинной ладонной мышцы и лучевого сгибателя запястья. Используют точку при разогнутой в локтевом суставе руке и обращенной кверху ладони.

## **Ноги**

V60 Кунь-лунь в углублении между латеральной лодыжкой и пяточным сухожилием.

RP4 Гун-сунь на внутренней поверхности стопы, на передне-нижнем крае основания I плюсневой кости, в месте перехода тыльной поверхности стопы в подошвенную.

E36 Цзю-сань-ли на 3 цуня ниже верхнего края латерального мыщелка большеберцовой кости (точки Ду-би E.35), на один поперечный палец латеральнее гребня большеберцовой кости.

RP10 Сюэ-хай при согнутой в коленном суставе ноге на 2 цуня выше верхнего внутреннего края надколенника, в месте возвышения медиальной головки четырехглавой мышцы бедра.

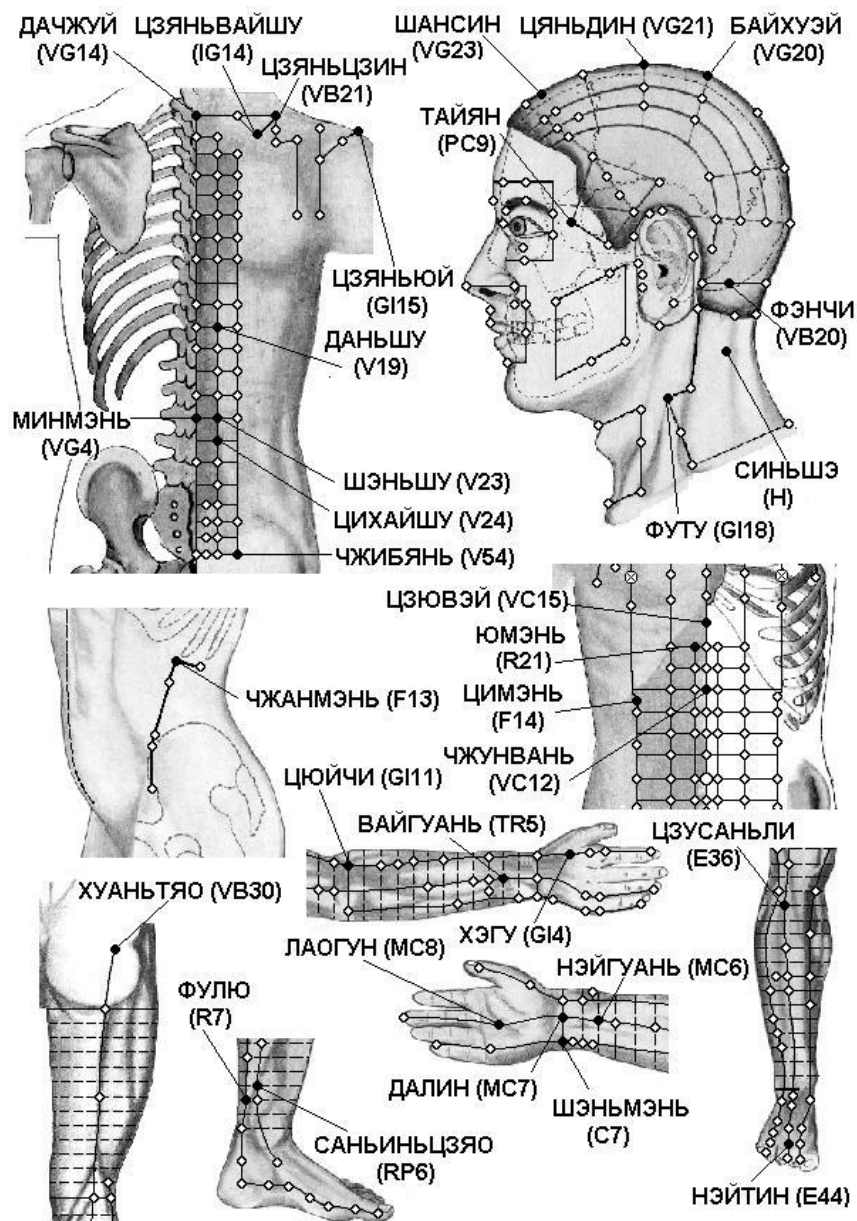
## **Голова**

VG20 Бай-хуэй на срединной линии головы, на 7 цуней выше задней границы роста волос, на 5 цуней кзади от передней границы роста волос, на линии, соединяющей кончики ушей. В книге «Чжэнь цзю цзя и цзин» (Канон основ иглоукалывания и прижигания, 282 г.) говорится, что точка расположена

«...в месте завитка волос в середине макушки, углубление можно легко нащупать».

GI18 Фу-ту на боковой части шеи, на 3 цуня кнаружи от верхнего края Адамова яблока, между грудинной и ключичной головками грудино-ключично-сосцевидной мышцы.

## ГИПЕРТОНИЯ И ГИПОТОНИЯ





## **Спина**

V64 Цзин-гу на наружной поверхности стопы, в углублении кпереди и книзу от бугристости V плюсневой кости, на границе тыльной и подошвенной поверхности стопы.

VG14 Да-чжуй под остистым отростком VII шейного позвонка.

V19 Дань-шу на 1,5 цуня кнаружи от места под остистым отростком X грудного позвонка.

V23 Шэнь-шу на 1,5 цуня кнаружи от места под остистым отростком III поясничного позвонка.

V24 Ци-хай-шу на 1,5 цуня кнаружи от места под остистым отростком III поясничного позвонка.

V54 Чжи-бянь на 3 цуня кнаружи от места под остистым отростком IV крестцового позвонка.

IG14 Цзянь-вай-шу на 3 цуня кнаружи от места под остистым отростком I грудного позвонка.

GI15 Цзянь-юй между акромиальным отростком лопатки и большим бугром плечевой кости. При отведенной в сторону под прямым углом руке определяются два углубления, точка Дзянь-юй GI.15 расположена в переднем углублении.

VB21 Цзянь-цзин посередине линии, соединяющей точку Да-чжуй VG.14 и латеральный край акромиона.

## **Грудь**

VC12 Чжун-вань на передней срединной линии, на 4 цуня выше пупка.

VC15 Цзю-вэй на передней срединной линии, у нижнего края мечевидного отростка. Находят точку, когда пациент лежит на спине с поднятыми руками.

R21 Ю-мэнь на 0,5 цуня кнаружи от точки Цзюй-цзюэ VC.14, расположенной на 6 цуней выше пупка.

F14 Ци-мэнь прямо вниз от соска, в VI межреберном промежутке.

F13 Чжан-мэнь у конца XI ребра. Находят и используют точку, когда пациент лежит на боку с выпрямленной нижней ногой, согнутой верхней ногой и поднятой рукой.

## **Рука**

GI4 Хэ-гу на тыле кисти между I и II пястными костями, приблизительно в середине лучевого края II пястной кости.

GI11 Цюй-чи при согнутой в локтевом суставе руке в углублении у лучевого края локтевой складки.

TR5 Вай-гуань на 2 цуня выше тыльной лучезапястной складки, между лучевой и локтевой костями.

МС6 Нэй-гуань на 2 цуня выше лучезапястной складки, между сухожилиями длинной ладонной мышцы и лучевого сгибателя запястья. Используют точку при разогнутой в локтевом суставе руке и обращенной кверху ладони.

МС7 Да-лин посередине лучезапястной складки, между сухожилиями длинной ладонной мышцы и лучевого сгибателя запястья. Используют точку при обращенной кверху ладони.

МС8 Лао-гун в середине ладони, на проксимальной складке ладони, между 3 и 4 пьстными костями, при сжатой в кулак кисти кончик среднего пальца указывает на эту точку.

С7 Шэнь-мэнь у локтевого края проксимальной лучезапястной складки, у лучевого края сухожилия локтевого сгибателя запястья, в щели между гороховидной и локтевой костями.

## **Нога**

Е36 Цзу-сань-ли на 3 цуня ниже верхнего края латерального мыщелка большеберцовой кости (точки Ду-би Е.35), на один поперечный палец латеральнее гребня большеберцовой кости.

Е44 Нэй-тин на тыле стопы, на конце щели между II и III пальцами.

RP6 Сань-инь-цзяо на 3 цуня выше вершины медиальной лодыжки, у заднего края медиальной поверхности большеберцовой кости.

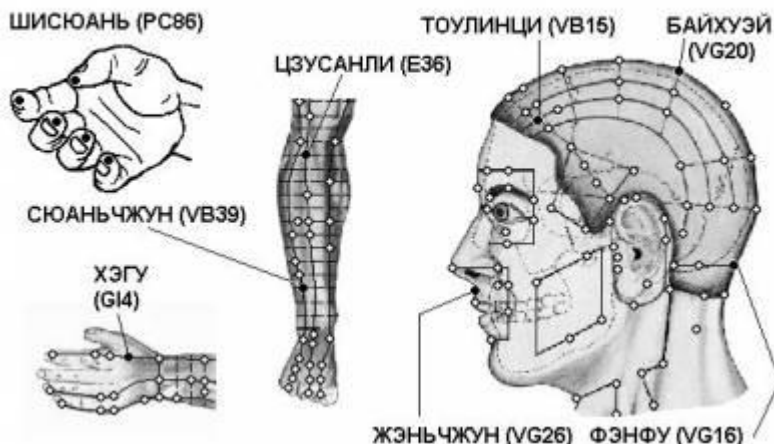
R7 Фу-лю на 2 цуня прямо вверх от точки Тай-си R.3, у переднего края пяточного сухожилия.

VB30 Хуань-тяо на границе наружной 1/3 и внутренних 2/3 линии, соединяющей большой вертел бедренной кости и крестцовую щель.

Находят и используют точку, когда пациент лежит на боку с выпрямленной нижней ногой и согнутой верхней ногой.

## Кровоизлияние в мозг

### КРОВОИЗЛИЯНИЕ В МОЗГ



#### Голова

VG16 Фэн-фу на задней срединной линии, на 1 цунь выше задней границы роста волос, в углублении между трапециевидными мышцами, между затылочной костью и I шейным позвонком.

VG20 Бай-хуэй на срединной линии головы, на 7 цуней выше задней границы роста волос, на 5 цуней кзади от передней границы роста волос, на линии, соединяющей кончики ушей. В книге «Чжэнь цзю цзя и цзин» (Канон основ иглоукалывания и прижигания, 282 г.) говорится, что точка расположена

VG26 Шуй-гоу в носогубной борозде, на границе ее верхней 1/3 и нижних 2/3.

VB15 Тоу-линь-ци прямо вверх от зрачка и точки Ян-бай VB.14, на 0,5 цуня выше передней границы роста волос.

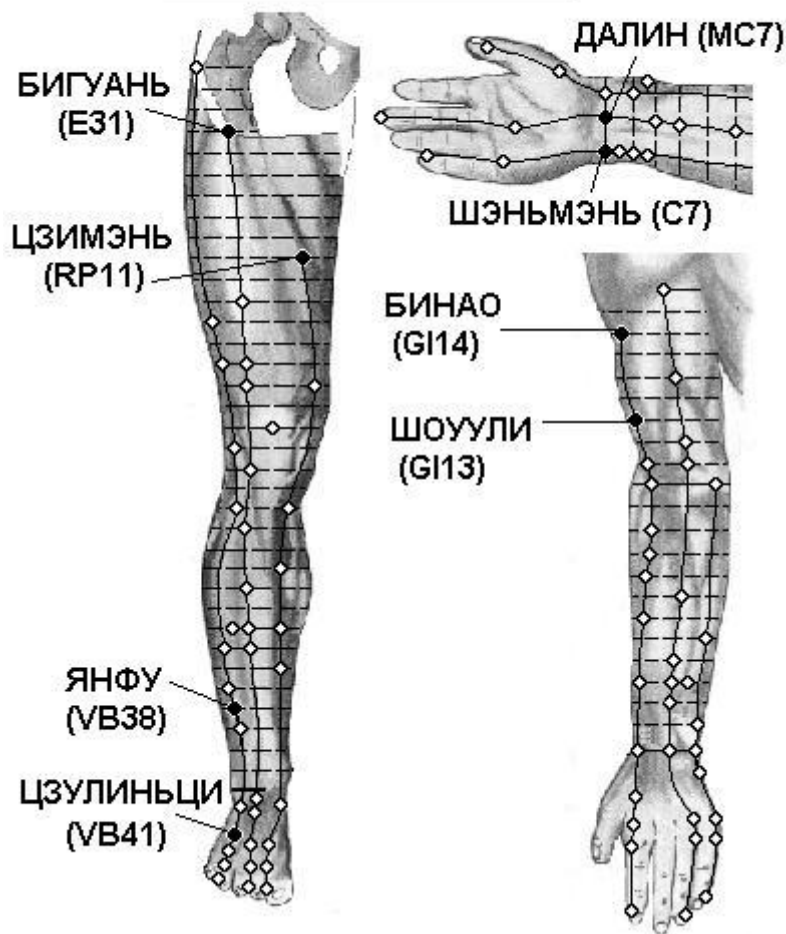
#### Рука

GI4 Хэ-гу на тыле кисти между I и II пястными костями, приблизительно в середине лучевого края II пястной кости.

#### Нога

E36 Цзу-сань-ли на 3 цуня ниже верхнего края латерального мыщелка большеберцовой кости (точки Ду-би E.35), на один поперечный палец латеральнее гребня большеберцовой кости.

## ЛИМФАДЕНИТ



### Рука

МС7 Да-лин посередине лучезапястной складки, между сухожилиями длинной ладонной мышцы и лучевого сгибателя запястья. Используют точку при обращенной кверху ладони.

С7 Шэнь-мэнь у локтевого края проксимальной лучезапястной складки, у лучевого края сухожилия локтевого сгибателя запястья, в щели между гороховидной и локтевой костями.

GI13 Шоу-у-ли на линии, соединяющей точки Цюй-чи GI.11 и Цзянь-юй GI.15, на 3 цуня выше точки Цюй-чи GI.11.

GI14 Би-нао на линии, соединяющей точки Цюй-чи GI.11 и Цзянь-юй GI.15, на 7 цуней выше точки Цюй-чи GI.11, у нижнего края дельтовидной мышцы.

## **Нога**

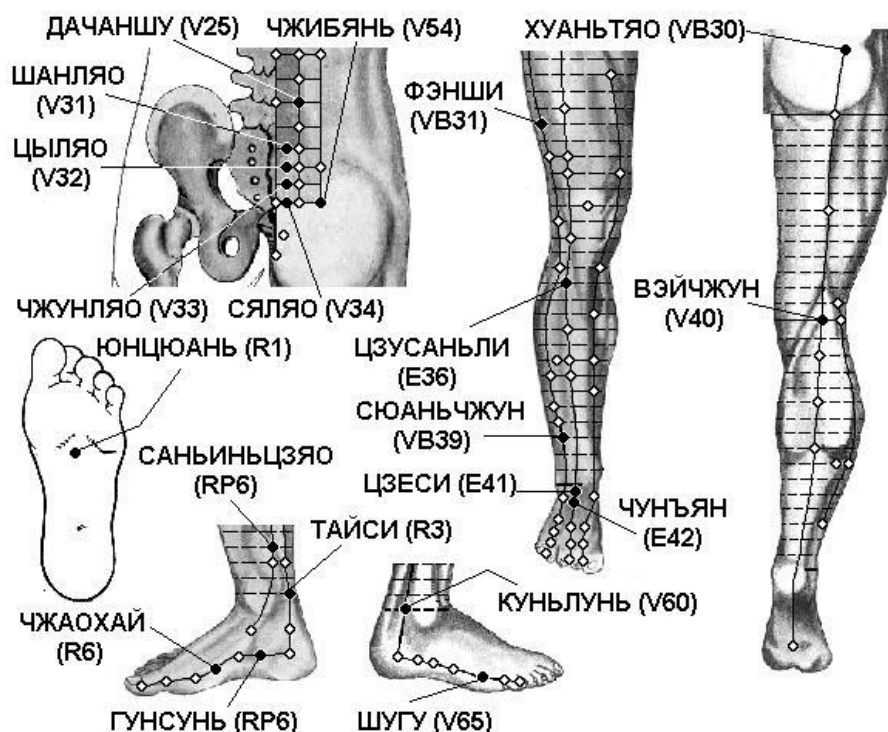
E31 Би-гуань на соединительной линии между верхней передней подвздошной остью и латеральным краем надколенника, на уровне ягодичной складки.

RP11 Цзи-мэнь на внутренней поверхности бедра, на соединительной линии между точками Сюэ-хай RP.10 и Чун-мэнь RP.12, на 6 цуней выше точки Сюэ-хай RP.10.

VB38 Ян-фу на 4 цуня выше латеральной лодыжки, в углублении у переднего края малоберцовой кости.

VB41 Цзу-линь-ци между IV и V плюсневых костями, в углублении у латеральной стороны сухожилия разгибателя мизинца стопы, на 1,5 цуня вверх от точки Ся-си VB.43.

## ОБЛИТЕРИРУЮЩИЙ ЭНДАРТЕРИИТ



### Спина

V25 Да-чан-шу на 1,5 цуня кнаружи от места иод остистым отростком IV поясничного позвонка.

V54 Чжи-бянь на 3 цуня кнаружи от места под остистым отростком IV крестцового позвонка.

Бай-лао общее название для точек V31, V32, V33, V34

### Ноги

V40 Вэй-чжун в центре подколенной складки, между сухожилиями двуглавой мышцы бедра и полуперепончатой мышцы. Используют и находят точку при согнутой в колене ноге или когда пациент лежит на животе.

V60 Кунь-лунь в углублении между латеральной лодыжкой и пяточным сухожилием.

V65 Шу-гу в углублении сзади и книзу от головки V плюсневой кости, на границе тыльной и подошвенной поверхности стопы.

RP6 Сань-инь-цзяо на 3 цуня выше вершины медиальной лодыжки, у заднего края медиальной поверхности большеберцовой кости.

RP4 Гун-сунь на внутренней поверхности стопы, на передне-нижнем крае основания I плюсневой кости, в месте перехода тыльной поверхности стопы в подошвенную.

VB30 Хуань-тяо на границе наружной 1/3 и внутренних 2/3 линии, соединяющей большой вертел бедренной кости и крестцовую щель.

Находят и используют точку, когда пациент лежит на боку с выпрямленной нижней ногой и согнутой верхней ногой.

VB31 Фэн-ши на срединной линии наружной поверхности бедра, на 7 цуней выше уровня подколенной складки. В положении стоя с опущенными руками кончик среднего пальца опущенной руки указывает на место расположения точки.

VB39 Сюань-чжун на 3 цуня выше латеральной лодыжки, в углублении между передним краем малоберцовой кости и сухожилием короткой малоберцовой мышцы.

E36 Цзу-сань-ли на 3 цуня ниже верхнего края латерального мыщелка большеберцовой кости (точки Ду-би E.35), на один поперечный палец латеральнее гребня большеберцовой кости.

E41 Цзе-си на тыле стопы в центре поперечной складки голеностопного сустава.

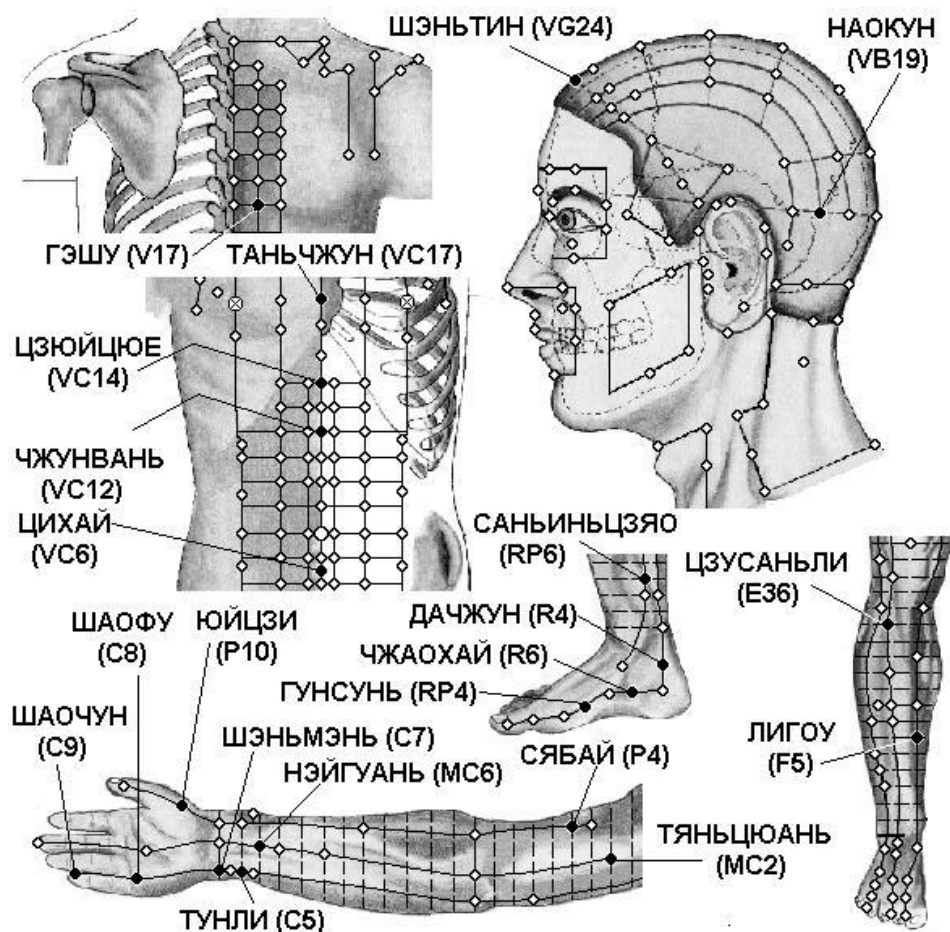
E42 Чун-ян на самой возвышенной части тыла стопы, между суставами II-III клиновидных и II—III плюсневых костей, в месте пульсации тыльной артерии стопы, на 5 цуней выше точки Нэй-тин E.44, у латерального края сухожилия длинного разгибателя большого пальца стопы.

R1 Юн-цюань в середине подошвы, между II и III плюсневыми костями, в углублении, образующемся при поджати пальцев стопы, на 1/3 расстояния от основания II - III пальцев до заднего края пятки, на 2/5 расстояния от кончика II пальца до заднего края пятки.

R3 Тай-си в углублении между медиальной лодыжкой и пяточным сухожилием.

R6 Чжао-хай в углублении у нижнего края медиальной лодыжки.

## ПАРОКСИЗМАЛЬНАЯ ТАХИКАРДИЯ



### Спина

V17 Гэ-шу на 1,5 цуня кнаружи от места под остистым отростком VII грудного позвонка.



## **Рука**

С9 Шао-чун на лучевой стороне мизинца, приблизительно на 0,1 цуня от угла ногтя.

С8 Шао-фу на ладонной поверхности кисти между IV и V пястными костями, на уровне точки Лао-гун МС.8. При сгибании кисти в кулак кончик мизинца соответствует расположению точки.

Р10 Юй-цзи у середины I пястной кости, на границе ладонной и тыльной поверхности кисти.

С7 Шэнь-мэнь у локтевого края проксимальной лучезапястной складки, у лучевого края сухожилия локтевого сгибателя запястья, в щели между гороховидной и локтевой костями.

С5 Тун-ли у лучевой стороны сухожилия локтевого сгибателя запястья, на 1 цунь выше проксимальной лучезапястной складки.

МС6 Нэй-гуань на 2 цуня выше лучезапястной складки, между сухожилиями длинной ладонной мышцы и лучевого сгибателя запястья. Используют точку при разогнутой в локтевом суставе руке и обращенной вверх ладони.

Р4 Ся-бай на внутренней поверхности плеча, на лучевой стороне двуглавой мышцы плеча, на 4 цуня ниже уровня передней подмышечной складки или на 1 цунь ниже точки Тянь-фу Р.3, на 5 цуней выше локтевого сгиба.

Точка расположена на уровне сосков (у мужчин), поэтому в некоторых древних книгах предлагается следующий способ ее нахождения: соски помечают тушью, просят пациента опустить руки вниз и постараться сомкнуть их впереди. Места на руках, где отпечатается тушь, — точка Ся-бай Р.4.

МС2 Тянь-цюань на 2 цуня ниже передней подмышечной складки, между длинной и короткой головками двуглавой мышцы плеча. Находят и используют точку при разогнутой в локтевом суставе руке и обращенной вверх ладони.

## **Ноги**

РР4 Гун-сунь на внутренней поверхности стопы, на передне-нижнем крае основания I плюсневой кости, в месте перехода тыльной поверхности стопы в подошвенную.

Р6 Чжао-хай в углублении у нижнего края медиальной лодыжки.

Р4 Да-чжун на 0,5 цуня книзу и кзади от точки Тай-си Р.3, спереди от места прикрепления пяточного сухожилия к пяточной кости.

РР6 Сань-инь-цзяо на 3 цуня выше вершины медиальной лодыжки, у заднего края медиальной поверхности большеберцовой кости.

F5 Ли-гоу на 5 цуней выше вершины медиальной лодыжки, в середине внутренней поверхности большеберцовой кости.

E36 Цзу-сань-ли на 3 цуня ниже верхнего края латерального мыщелка большеберцовой кости (точки Ду-би E.35), на один поперечный палец латеральнее гребня большеберцовой кости.

### **Грудь- Живот**

VC17 Тань-чжун на передней срединной линии, между сосками, на уровне IV межреберного промежутка

VC14 Цзюй-цюэ на передней срединной линии, на 6 цуней выше пупка.

VC12 Чжун-вань на передней срединной линии, на 4 цуня выше пупка.

VC6 Ци-хай на передней срединной линии, на 1,5 цуня ниже пупка.

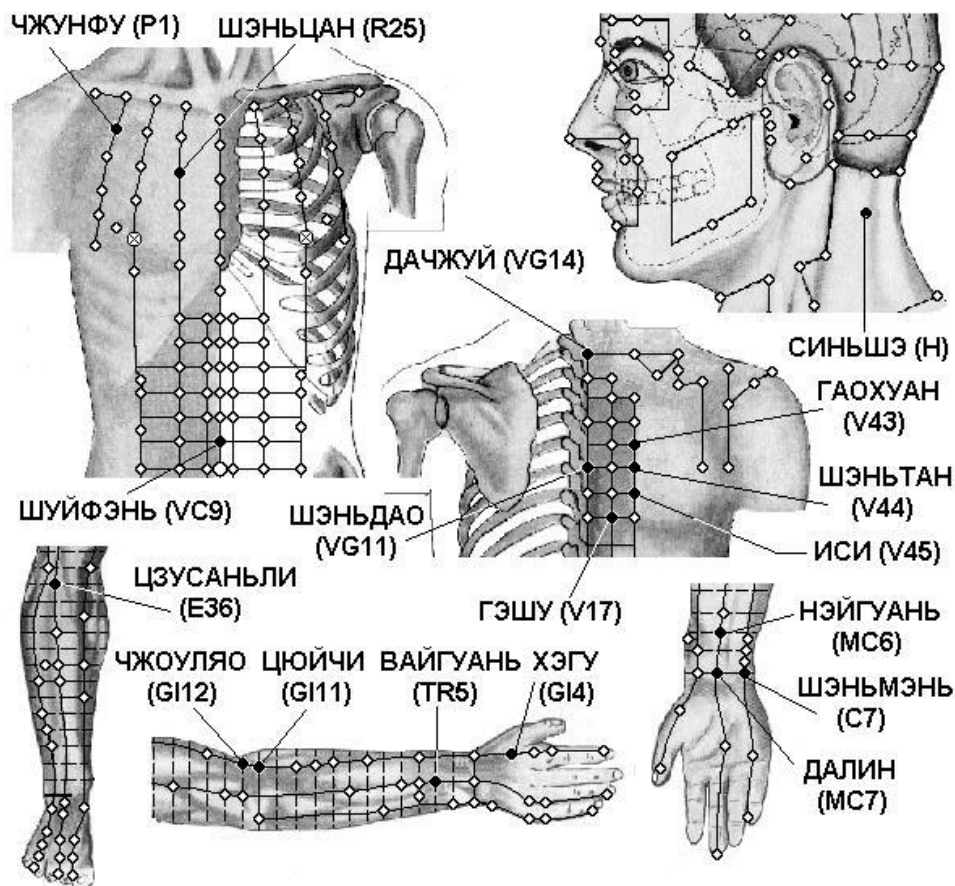
### **Голова**

VB19 Нао-кун на 1,5 цуня прямо вверх от точки Фэн-чи VB.20, на уровне верхней границы наружного затылочного выступа, на 2,25 цуня кнаружи от задней срединной линии.

VG24 Шэнь-тин на срединной линии головы, на 0,5 цуня выше передней границы роста волос.



# ПОРОК СЕРДЦА



## Спина

VG11 Шэнь-дао под остистым отростком V грудного позвонка.

VG14 Да-чжуй под остистым отростком VII шейного позвонка.

V17 Гэ-шу на 1,5 цуня кнаружи от места под остистым отростком VII грудного позвонка.

V43 Гао-хуан на 3 цуня кнаружи от места под остистым отростком IV грудного позвонка.

V44 Шэнь-тан на 3 цуня кнаружи от места под остистым отростком V грудного позвонка.

V45 И-си на 3 цуня кнаружи от места под остистым отростком VI грудного позвонка.

### **Грудь**

P1 Чжун-фу на 6 цуней кнаружи от передней срединной линии (точки Хуа-гай VC.20), на прямой линии, проходящей на 2 цуня кнаружи от соска (у мужчин), в I межреберном промежутке, на 1 цунь ниже точки Юнь-мэнь P.2 (рис. 1).

R25 Шэнь-цан во II межреберном промежутке, на 2 цуня кнаружи от передней срединной линии.

VC9 Шуй-фэнь на передней срединной линии, на 1 цунь выше пупка.

### **Голова**

Синь-шэ на 1,5 и. ц. латеральнее нижнего края остистого отростка 3 го шейного позвонка.

### **Рука**

MC6 Нэй-гуань на 2 цуня выше лучезапястной складки, между сухожилиями длинной ладонной мышцы и лучевого сгибателя запястья. Используют точку при разогнутой в локтевом суставе руке и обращенной кверху ладони.

MC7 Да-лин посередине лучезапястной складки, между сухожилиями длинной ладонной мышцы и лучевого сгибателя запястья. Используют точку при обращенной кверху ладони.

C7 Шэнь-мэнь у локтевого края проксимальной лучезапястной складки, у лучевого края сухожилия локтевого сгибателя запястья, в щели между гороховидной и локтевой костями.

TR5 Вай-гуань на 2 цуня выше тыльной лучезапястной складки, между лучевой и локтевой костями.

GI4 Хэ-гу на тыле кисти между I и II пястными костями, приблизительно в середине лучевого края II пястной кости.

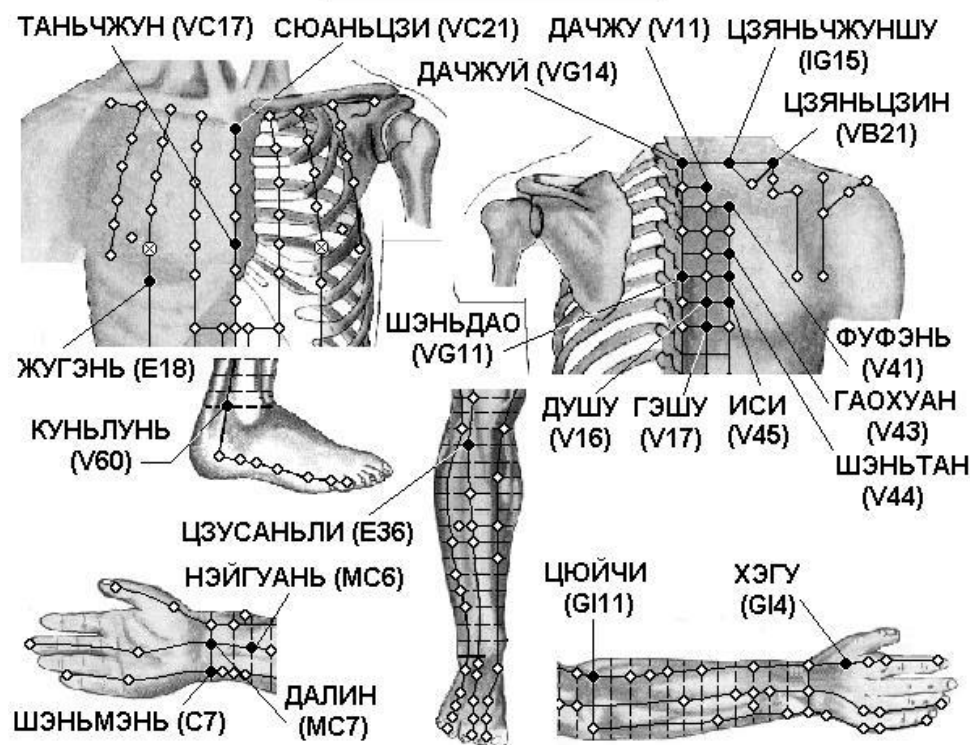
GI11 Цюй-чи при согнутой в локтевом суставе руке в углублении у лучевого края локтевой складки.

GI12 Чжоу-ляо при согнутой в локтевом суставе руке на 1 цунь кнаружи и кверху от точки Цюй-чи GI.11, у переднего края плечевой кости.

### **Нога**

E36 Цзу-сань-ли на 3 цуня ниже верхнего края латерального мыщелка большеберцовой кости (точки Ду-би E.35), на один поперечный палец латеральнее гребня большеберцовой кости.

## СТЕНОКАРДИЯ



### Спина

VG14 Да-чжуй под остистым отростком VII шейного позвонка.

V11 Да-чжу на 1,5 цуня кнаружи от места под остистым отростком I грудного позвонка.

VG11 Шэнь-дао под остистым отростком V грудного позвонка.

V16 Ду-шу на 1,5 цуня кнаружи от места под остистым отростком VI грудного позвонка.

V17 Гэ-шу на 1,5 цуня кнаружи от места под остистым отростком VII грудного позвонка.

IG15 Цзянь-чжун-шу на 2 цуня кнаружи от места под остистым отростком VII шейного позвонка — точки Да-чжуй VG.14.

VB21 Цзянь-цзин посередине линии, соединяющей точку Да-чжуй VG.14 и латеральный край акромиона.

V41 Фу-фэнь на 3 цуня снаружи от места под остистым отростком II грудного позвонка.

V43 Гао-хуан на 3 цуня снаружи от места под остистым отростком IV грудного позвонка.

V44 Шэнь-тан на 3 цуня снаружи от места под остистым отростком V грудного позвонка.

V45 И-си на 3 цуня снаружи от места под остистым отростком VI грудного позвонка.

## **Рука**

GI4 Хэ-гу на тыле кисти между I и II пястными костями, приблизительно в середине лучевого края II пястной кости.

GI11 Цюй-чи при согнутой в локтевом суставе руке в углублении у лучевого края локтевой складки.

C7 Шэнь-мэнь у локтевого края проксимальной лучезапястной складки, у лучевого края сухожилия локтевого сгибателя запястья, в щели между гороховидной и локтевой костями.

MC7 Да-лин посередине лучезапястной складки, между сухожилиями длинной ладонной мышцы и лучевого сгибателя запястья. Используют точку при обращенной кверху ладони.

MC6 Нэй-гуань на 2 цуня выше лучезапястной складки, между сухожилиями длинной ладонной мышцы и лучевого сгибателя запястья. Используют точку при разогнутой в локтевом суставе руке и обращенной кверху ладони.

## **Ноги**

E36 Цзу-сань-ли на 3 цуня ниже верхнего края латерального мыщелка большеберцовой кости (точки Ду-би E.35), на один поперечный палец латеральнее гребня большеберцовой кости.

V60 Кунь-лунь в углублении между латеральной лодыжкой и пяточным сухожилием.

## **Грудь**

VC17 Тань-чжун на передней срединной линии, между сосками, на уровне IV межреберного промежутка

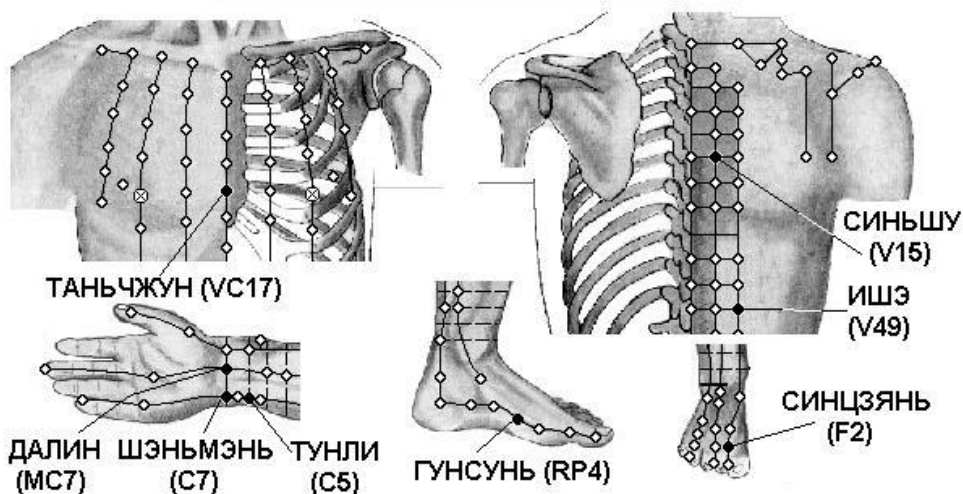
E18 Жу-гэнь в V межреберном промежутке, прямо вниз от соска, на 4 цуня снаружи от передней срединной линии.

E17 Жу-чжун в центре соска.

VC21 Сюань-цзи на передней срединной линии, на 1,5 цуня ниже пупка.

## Трепетание сердца

### ТРЕПЕТАНИЕ СЕРДЦА



#### Спина

V49 И-шэ на 3 цуня کنارужи от мест под остистым отростком XI грудного позвонка.

V15 Синь-шу на 1,5 цуня کنارужи от места под остистым отростком V грудного позвонка.

#### Рука

C7 Шэнь-мэнь у локтевого края проксимальной лучезапястной складки, у лучевого края сухожилия локтевого сгибателя запястья, в щели между гороховидной и локтевой костями.

C5 Тун-ли у лучевой стороны сухожилия локтевого сгибателя запястья, на 1 цунь выше проксимальной лучезапястной складки.

MC7 Да-лин посередине лучезапястной складки, между сухожилиями длинной ладонной мышцы и лучевого сгибателя запястья. Используют точку при обращенной кверху ладони.

#### Ноги



F2 Син-цзянь на тыле стопы, на складке между I и II пальцами стопы, в углублении кпереди от I и II плюснефаланговых суставов.

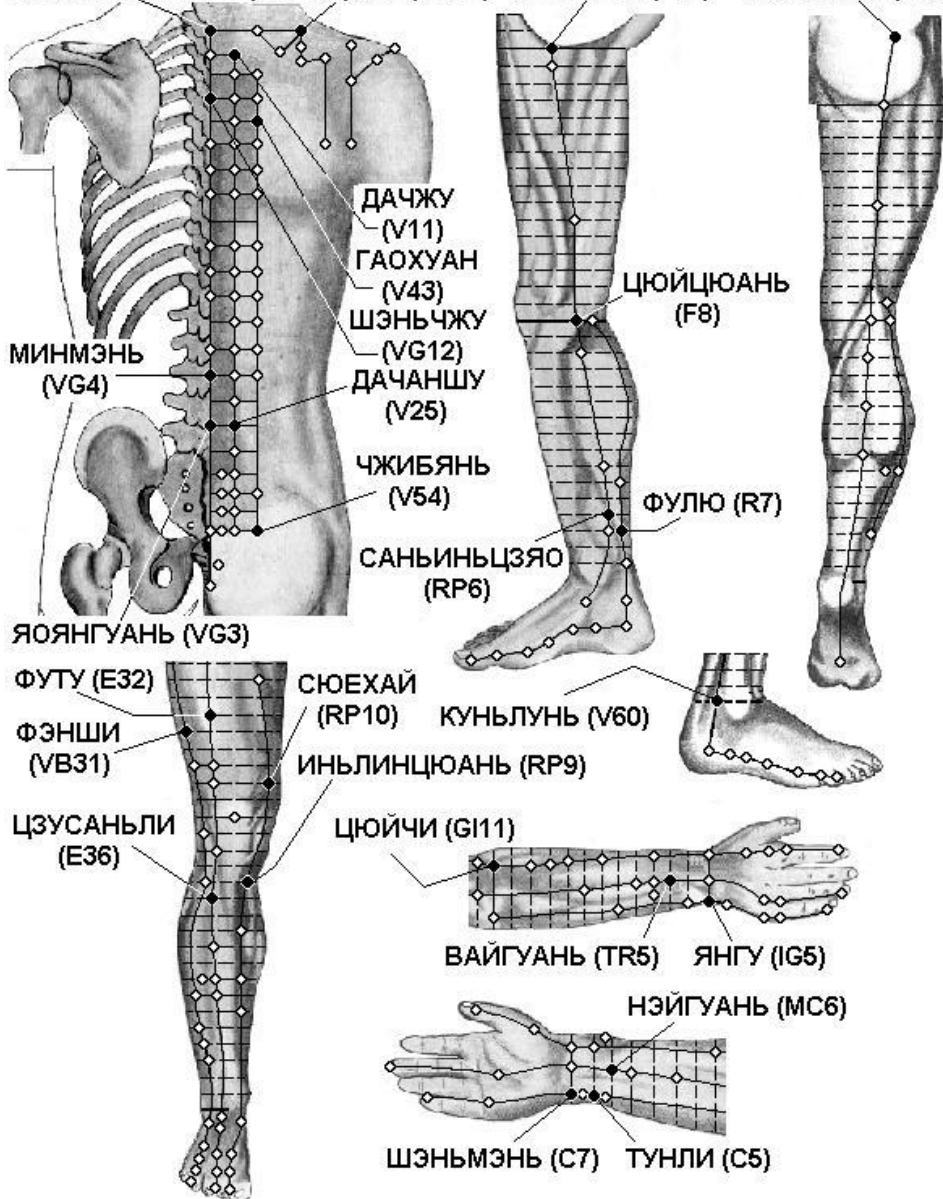
RP4 Гун-сунь на внутренней поверхности стопы, на передне-нижнем крае основания I плюсневой кости, в месте перехода тыльной поверхности стопы в подошвенную.

## **Грудь**

VC17 Тань-чжун на передней срединной линии, между сосками, на уровне IV межреберного промежутка

# ТРОМБОФЛЕБИТ

ДАЧЖУЙ (VG14) ЦЗЯНЬЦЗИН (VB21) ИНЬЛЯНЬ (F11) ХУАНЬТЯО (VB30)



## **Спина**

VG14 Да-чжуй под остистым отростком VII шейного позвонка.

VB21 Цзянь-цзин посередине линии, соединяющей точку Да-чжуй VG.14 и латеральный край акромиона.

V11 Да-чжу на 1,5 цуня кнаружи от места под остистым отростком I грудного позвонка.

VG12 Шэнь-чжу под остистым отростком III грудного позвонка.

V43 Гао-хуан на 3 цуня кнаружи от места под остистым отростком IV грудного позвонка.

VG4 Мин-мэнь под остистым отростком II поясничного позвонка.

V25 Да-чан-шу на 1,5 цуня кнаружи от места под остистым отростком IV поясничного позвонка.

VB33 Си-ян-гуань на 3 цуня выше точки Ян-лин-цюань VB.34, в углублении у верхнего края латерального мыщелка бедренной кости.

V54 Чжи-бянь на 3 цуня кнаружи от места под остистым отростком IV крестцового позвонка.

VB30 Хуань-тяо на границе наружной 1/3 и внутренних 2/3 линии, соединяющей большой вертел бедренной кости и крестцовую щель.

Находят и используют точку, когда пациент лежит на боку с выпрямленной нижней ногой и согнутой верхней ногой.

## **Рука**

IG5 Ян-гу на локтевом крае лучезапястного сустава, в углублении между шиловидным отростком локтевой кости и трехгранной костью.

TR5 Вай-гуань на 2 цуня выше тыльной лучезапястной складки, между лучевой и локтевой костями.

GI11 Цюй-чи при согнутой в локтевом суставе руке в углублении у лучевого края локтевой складки.

C5 Тун-ли у лучевой стороны сухожилия локтевого сгибателя запястья, на 1 цунь выше проксимальной лучезапястной складки.

C7 Шэнь-мэнь у локтевого края проксимальной лучезапястной складки, у лучевого края сухожилия локтевого сгибателя запястья, в щели между гороховидной и локтевой костями.

MC6 Нэй-гуань на 2 цуня выше лучезапястной складки, между сухожилиями длинной ладонной мышцы и лучевого сгибателя запястья. Используют точку при разогнутой в локтевом суставе руке и обращенной вверх ладони.

## Ноги

V60 Кунь-лунь в углублении между латеральной лодыжкой и пяточным сухожилием.

E36 Цзу-сань-ли на 3 цуня ниже верхнего края латерального мыщелка большеберцовой кости (точки Ду-би E.35), на один поперечный палец латеральнее гребня большеберцовой кости.

RP9 Инь-лин-цюань в углублении у нижнего края медиального мыщелка большеберцовой кости, в углублении между задним краем большеберцовой кости и икроножной мышцей.

RP10 Сюэ-хай при согнутой в коленном суставе ноге на 2 цуня выше верхнего внутреннего края надколенника, в месте возвышения медиальной головки четырехглавой мышцы бедра.

VB31 Фэн-ши на срединной линии наружной поверхности бедра, на 7 цуней выше уровня подколенной складки. В положении стоя с опущенными руками кончик среднего пальца опущенной руки указывает на место расположения точки.

GI18 Фу-ту на боковой части шеи, на 3 цуня кнаружи от верхнего края Адамова яблока, между грудинной и ключичной головками грудино-ключично-сосцевидной мышцы.

R7 Фу-лю на 2 цуня прямо вверх от точки Тай-си R.3, у переднего края пяточного сухожилия.

RP6 Сань-инь-цзяо на 3 цуня выше вершины медиальной лодыжки, у заднего края медиальной поверхности большеберцовой кости.

F8 Цюй-цюань при согнутой в коленном суставе ноге в углублении у медиального конца подколенной складки.

F11 Инь-лянь на 2 цуня ниже точки Ци-чун E.30, у наружного края длинной приводящей мышцы бедра, на 2 цуня кнаружи и на 2 цуня вниз от точки Цюй-гу VC.2, расположенной на 5 цуней ниже пупка у верхнего края лобкового симфиза.